



# POLITIQUE MUNICIPALITÉ AMIE DES AÎNÉS

## 2021-2027

Adoptée par le conseil de la MRC de Drummond  
le 15 septembre 2021

 **MRC**  
de Drummond

 **Municipalité  
Amie  
Des  
Aînés**

En partenariat avec :

**Québec** 

<b>MODIFICATIONS APPORTÉES À LA POLITIQUE</b>	<b>3</b>
<b>PORTRAIT DE LA MRC DE DRUMMOND</b>	
Territoire de la MRC	4
Population par municipalité	5
Population et groupes d'âge	6
Perspectives démographiques	6
<b>POLITIQUE MADA DE LA MRC DE DRUMMOND</b>	
Introduction	7
Objectifs de la démarche MADA	7
Champs d'action	8
Principes du vieillissement actif	8
Étapes de la démarche	9
Crise sanitaire	9
Consultation 2021	10
Fondements de la politique	11
Principes directeurs	11
Comité de pilotage MADA de la MRC	12
Comité de suivi MADA de la MRC	12
Conclusion	13
Références	13

## **IMPORTANT | Modifications apportées à la politique** Février 2025

La démarche Municipalité amie des aînés (MADA) de la MRC de Drummond a repris son élan au printemps 2024. Après une pause suivant le volet 1, le volet 2 de cette initiative entre dans une phase concrète et dynamique, axée sur la mise en œuvre des plans d'action.

La prolongation de la politique et des plans de la démarche Municipalité amie des aînés (MADA) jusqu'en 2027 est une décision stratégique qui permettra de maximiser les efforts et de concrétiser les actions visant à améliorer le quotidien des aîné(e)s sur l'ensemble du territoire de la MRC de Drummond. Cette extension offre une fenêtre de temps supplémentaire pour mettre en œuvre des initiatives structurantes, évaluer leur impact et ajuster les stratégies si nécessaire.

Un des aspects marquants de cette relance est l'adhésion de toutes les municipalités rurales à la démarche collective, renforçant ainsi l'engagement territorial en faveur des aînés. Pour assurer un suivi efficace, des comités de suivi ont été établis dans chaque municipalité, remplaçant les anciens comités de pilotage. Ces nouveaux comités, composés d'acteurs locaux engagés, ont pour mission de veiller à la réalisation des actions locales et de s'assurer que les objectifs sont atteints.

Le comité de suivi MADA de la MRC de Drummond joue un rôle clé en soutenant activement les 17 comités ruraux. Il leur fournit les outils et l'accompagnement nécessaires pour maximiser l'impact des actions entreprises. Cette collaboration étroite garantit une approche cohérente et adaptée aux réalités de chaque communauté, tout en créant un réseau solide et interconnecté.

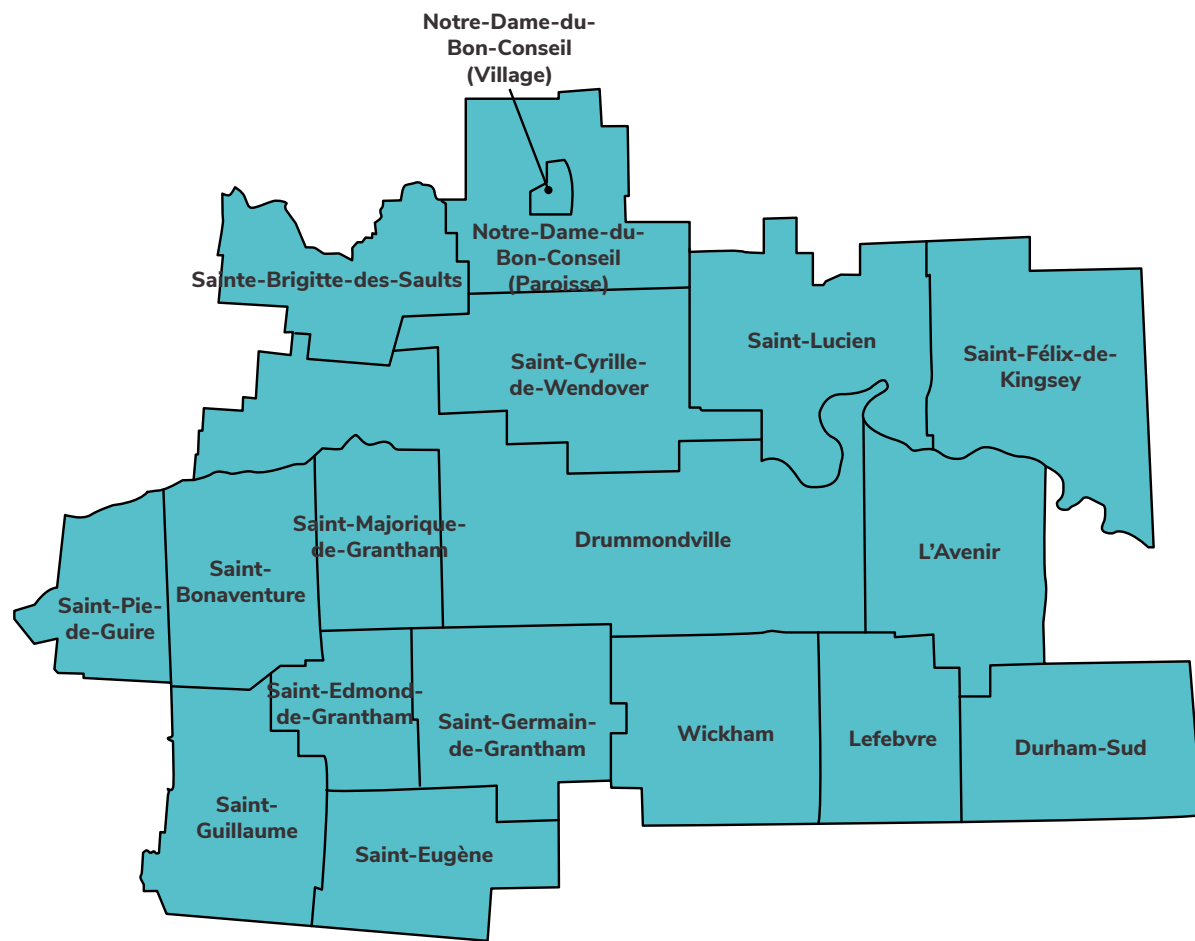
Avec cette relance, la MRC de Drummond réaffirme son engagement envers ses aînés, en misant sur l'innovation, la collaboration et une volonté commune de bâtir un territoire où il fait bon vieillir. Cette nouvelle phase promet d'être riche en réalisations concrètes et en dynamisme collectif, ouvrant ainsi une nouvelle page dans l'histoire de la région en faveur des aîné(e)s!

**TERRITOIRE DE LA MRC**

Sise entre fleuve et collines, la MRC de Drummond s’inscrit dans le cœur économique de la vallée du Saint-Laurent. La qualité de son sol et de son drainage, son relief, son climat et sa proximité des grands centres en ont tôt fait un endroit privilégié pour l’agriculture, qui marque grandement le paysage et l’identité de la région. Ses caractéristiques sont aussi à la base du développement, au cours du 20e siècle, d’un dynamique secteur industriel, puis touristique.

La MRC de Drummond occupe une position stratégique au sud du Québec. Elle se situe à moins d’une centaine de kilomètres de plusieurs pôles importants comme Montréal, Sherbrooke et Trois-Rivières, et à 150 km de Québec. En plus d’être un carrefour autoroutier, elle est aussi desservie par une ligne ferroviaire, un aéroport et est à proximité d’un accès fluvial via le port de Bécancour.

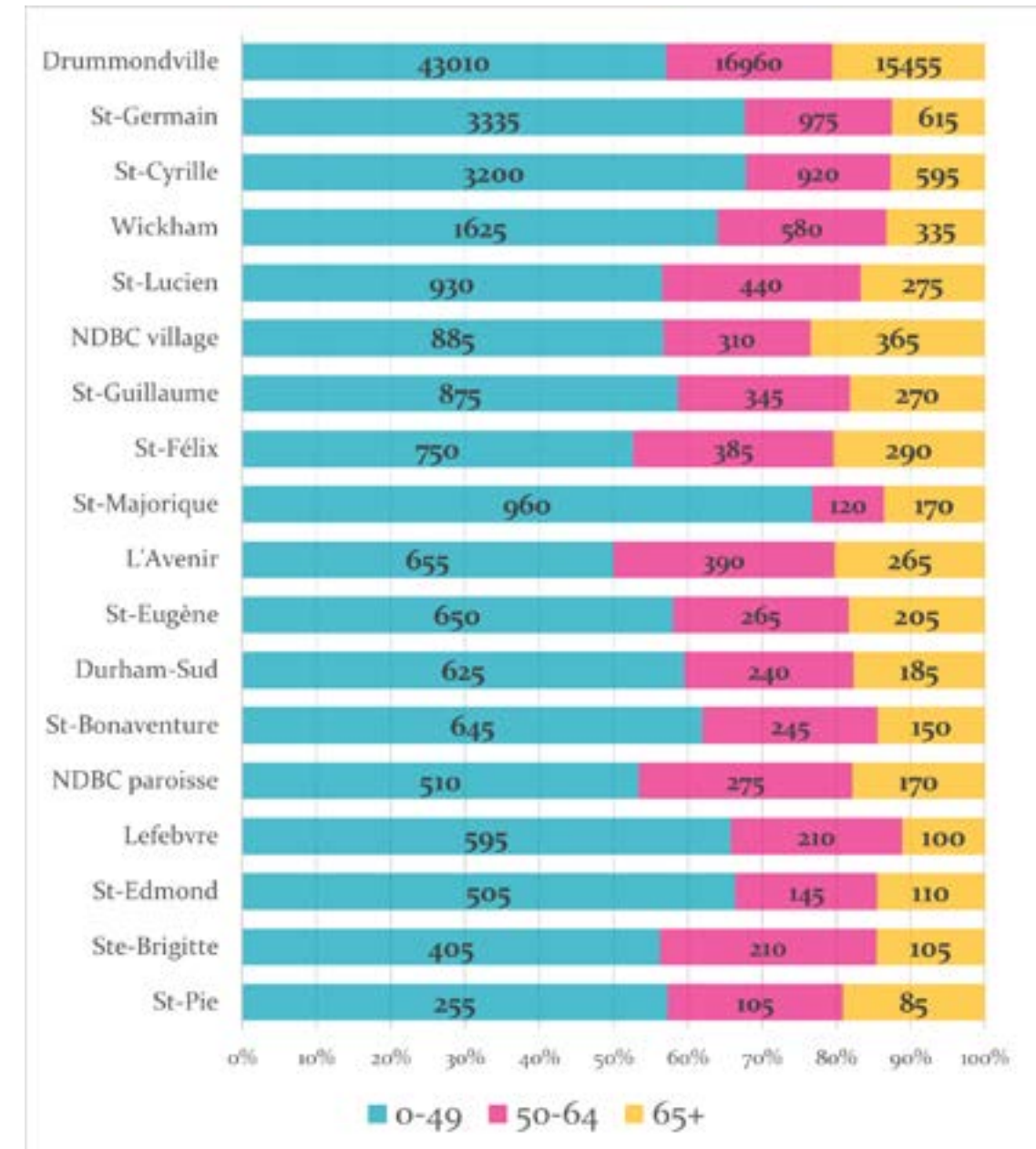
Faisant partie de la région administrative du Centre-du-Québec, la MRC de Drummond s’étend sur environ 1600 kilomètres carrés et est composée de 18 municipalités. Drummondville en est la ville-centre, ayant également le plus vaste territoire et la plus grande population. C’est d’ailleurs à Drummondville qu’est concentrée la majorité des services et des institutions de la région.



**POPULATION PAR MUNICIPALITÉ**

Lors du recensement de 2016, notre ville-centre, Drummondville, comptait à elle seule près de 75 000 habitants, ce qui représente 73 % de la population de la MRC. Venaient ensuite Saint-Cyrille-de-Wendover et Saint-Germain-de-Grantham, avec près de 5000 résidents chacune. Neuf municipalités avaient une population variant entre 1000 et 2000 personnes, et cinq collectivités comptaient moins de 1000 habitants.

Répartition de la population de la MRC de Drummond par municipalité, 2016



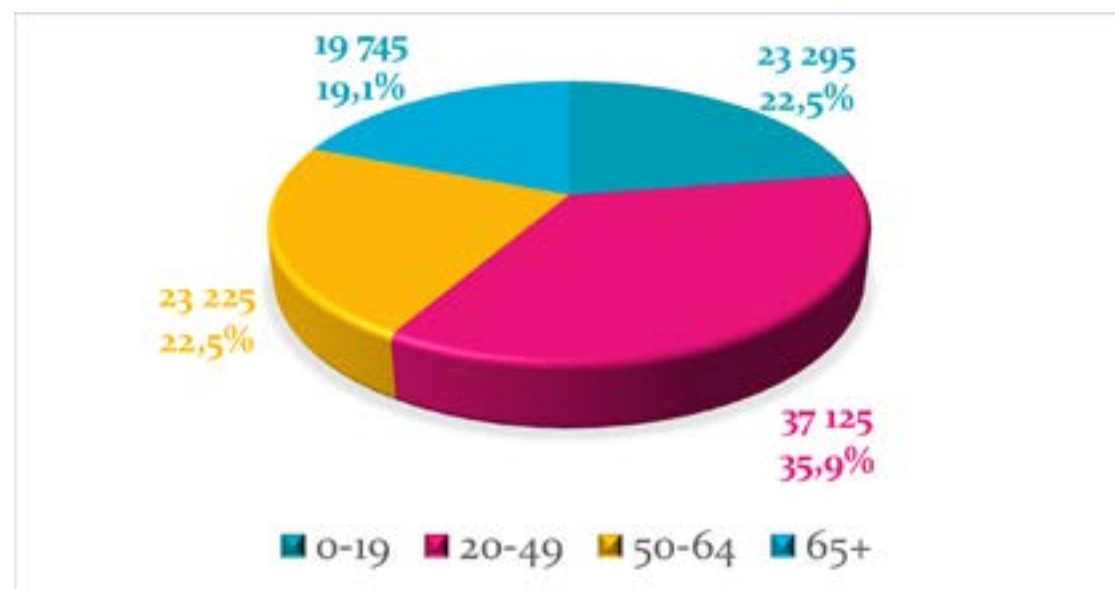
Source : Recensement 2016

### POPULATION ET GROUPE D'ÂGE

La MRC de Drummond est la plus peuplée des MRC du Centre-du-Québec. Avec 103 397 personnes au recensement de 2016, elle représentait 43 % de la population de la région. Entre 2011 et 2016, la population de la MRC de Drummond a augmenté de 4,8 %.

Toujours en 2016, les personnes âgées de 50 ans et plus constituaient 41,6 % de la population de la MRC. Parmi elles, la tranche âgée de 65 ans et plus représentait 19,1 % de la population du territoire. L'âge moyen des citoyennes et des citoyens se situait alors à 42,1 ans.

Population par groupe d'âge, MRC de Drummond, 2016



Source : Recensement 2016

### PERSPECTIVES DÉMOGRAPHIQUES

Selon les projections, la MRC de Drummond devrait connaître une croissance de sa population de 14 % entre 2016 et 2041, pour atteindre 118 500 personnes (Institut de la statistique du Québec, 2019). La part des 65 ans et plus augmentera tandis que celle des 0-19 ans diminuera. Ainsi, le groupe des 65 ans et plus représenterait 29,5 % de la population de la MRC de Drummond en 2041, comparativement à 19 % pour les moins de 20 ans. En outre, avec le passage des baby-boomers aux âges plus avancés, la MRC devrait enregistrer une hausse des groupes âgés de 80 à 84 ans et de 85 ans et plus. La proportion des 85 ans et plus devrait atteindre 6 % en 2036 alors qu'elle était de 2 % en 2016. L'âge moyen devrait atteindre 46,9 ans en 2036, toujours selon ces projections.

### INTRODUCTION

Selon les données de l'Institut de la statistique, le Québec est l'une des sociétés où le vieillissement de la population est le plus marqué dans le monde. Au cours des 20 prochaines années, toutes les régions de la province, les grandes villes comme les municipalités rurales, connaîtront une hausse du nombre de personnes âgées de 65 ans et plus. Les municipalités et les MRC sont ainsi directement touchées par le vieillissement démographique et demeurent le niveau de gouvernement le plus près des citoyennes et des citoyens et le plus apte à intervenir pour créer et pour maintenir un milieu de vie favorable aux personnes âgées (Gouvernement du Québec, 2019).

La MRC de Drummond et 16 de ses municipalités locales se sont regroupées au sein de la démarche collective Municipalité amie des aînés (MADA) pour trouver une façon nouvelle de concevoir leurs politiques et leur offre de services et d'infrastructures, et pour mieux intervenir dans différents domaines tels que l'habitation, la participation sociale, les services de santé, l'aménagement urbain et le transport. Profitant du Programme de soutien à la démarche MADA administré par le Secrétariat aux aînés du ministère de la Santé et des Services sociaux, la MRC de Drummond et ses 16 municipalités participantes se sont engagées dans l'élaboration de la présente politique et du plan d'action en faveur des aînés. Elles rejoignent ainsi Drummondville et Wickham, qui avaient toutes deux déjà obtenu leur accréditation MADA.

### OBJECTIFS DE LA DÉMARCHE MADA

La démarche MADA permet de développer une culture d'inclusion sociale, quels que soient l'âge ou les capacités des personnes visées. Selon l'Organisation mondiale de la santé (OMS), les politiques, les services et les structures qui touchent les environnements bâtis et sociaux doivent être conçus pour soutenir les aînés et les aider à vieillir en restant actifs.

### UNE MADA EST UNE MUNICIPALITÉ OU UNE MRC QUI :

- ✓ Met un frein à l'âgisme;
- ✓ Sait adapter ses politiques, ses services et ses structures;
- ✓ Agit de façon globale et intégrée;
- ✓ Favorise la participation des aînés;
- ✓ S'appuie sur la concertation et la mobilisation de toute la communauté.





**PRINCIPES DU VIEILLISSEMENT ACTIF**

Le concept de vieillissement actif préconisé par l'OMS et par le gouvernement du Québec fait référence au processus visant à optimiser les possibilités de bonne santé, de participation et de sécurité afin d'accroître la qualité de la vie pendant la vieillesse. Les trois piliers que sont la participation, la santé et la sécurité trouvent leur expression dans neuf champs d'action permettant aux personnes âgées de fonctionner dans la vie de tous les jours, de demeurer en contact avec un réseau de relations et de participer à des activités selon leurs préférences et leurs capacités (OMS, 2002).

**CHAMPS D'ACTION**

Vieillir en restant actif, c'est non seulement promouvoir l'adoption d'un mode de vie actif, c'est aussi favoriser l'émergence d'environnements qui incitent à l'inclusion sociale des aînés. Pour ce faire, la démarche MADA intervient dans neuf champs d'action représentés par les pétales de la marguerite.



Source : Gouvernement du Québec, 2019

Au début de 2020, à l'issue d'un processus de réflexion visant entre autres à favoriser le maintien des aînés dans leur communauté, les municipalités qui n'étaient pas accréditées MADA dans Drummond de même que la MRC elle-même ont décidé de se lancer dans la démarche. Ces municipalités sont : Durham-Sud, L'Avenir, Lefebvre, Notre-Dame du Bon Conseil (Paroisse), Notre-Dame du Bon Conseil (Village), Saint-Bonaventure, Saint-Cyrille-de-Wendover, Sainte-Brigitte-des-Saults, Saint-Edmond-de-Grantham, Saint-Eugène, Saint-Félix-de-Kingsey, Saint-Germain-de-Grantham, Saint-Guillaume, Saint-Lucien, Saint-Majorique-de-Grantham et Saint-Pie-de-Guire.

Les 16 conseils municipaux concernés ont, chacun, constitué un comité local comprenant au moins un membre élu et des représentants aînés, avec pour mandat de mobiliser la communauté autour de l'enjeu du vieillissement, de consulter la population aînée sur les neuf champs d'intervention et de réaliser un plan d'action répondant aux besoins définis. Parallèlement, le conseil de la MRC de Drummond nommait une représentante élue, madame Hélène Laroche, mairesse de la Municipalité de Saint-Cyrille-de-Wendover, pour agir à titre de présidente du comité de pilotage de la MRC. Ce comité de pilotage, dont les membres présentaient des compétences variées et multidisciplinaires, a été formé afin d'arrimer les actions à l'échelle de la MRC et de soutenir l'ensemble des travaux. Plus précisément, il a eu le mandat d'appuyer et d'enrichir les démarches de consultation locale, de rédiger les fondements de la politique et d'élaborer un plan d'action à l'échelle régionale. Les 17 plans d'action, couvrant la période de 2022 à 2024 inclusivement, sont accessibles en ligne sur les sites Internet des municipalités et sur celui de la MRC.

**ÉTAPES DE LA DÉMARCHE**

- 01 Désignation d'un élu responsable du dossier au sein de chaque conseil municipal et du conseil de la MRC;
- 02 Constitution des comités de pilotage locaux et de celui de la MRC;
- 03 Production d'un diagnostic social issu du portrait statistique, du recensement des services et des ressources disponibles ainsi que d'une consultation de la population aînée;
- 04 Élaboration de la politique régionale des aînés et des plans d'action locaux et à l'échelle de la MRC.

**CRISE SANITAIRE**

La démarche MADA a été teintée par la crise sanitaire qui affectait le Québec durant la même période. La pandémie de COVID-19 a eu plusieurs conséquences. Tout d'abord, elle a renforcé la motivation pour l'aboutissement de cette politique puisqu'elle a révélé les limites du système de santé et le degré d'isolement des personnes âgées. Elle a toutefois engendré des obstacles, notamment pour la tenue de réunions en présentiel, représentant un frein important pour une démarche de mobilisation. De plus, la consultation de la population âgée des municipalités concernées a dû être adaptée afin de respecter les mesures sanitaires édictées par la Santé publique. La « créativité » des comités locaux a permis de réaliser une consultation par la distribution et la récupération de questionnaires et par la promotion de sondages en ligne. De plus, afin de maintenir la circulation de l'information et la mobilisation, une infolettre MADA trimestrielle a été diffusée aux comités, aux élus et aux employés municipaux ainsi qu'aux partenaires.

### CONSULTATION 2021

Durant les mois de février et de mars 2021, les 16 municipalités participantes s'affairaient à consulter la population, et ce, en pleine crise sanitaire. Malgré cela, 1232 personnes de 50 ans et plus ont répondu aux sondages, dont 959 avaient 65 ans et plus. Ce dernier groupe constitue donc 78 % des répondants.

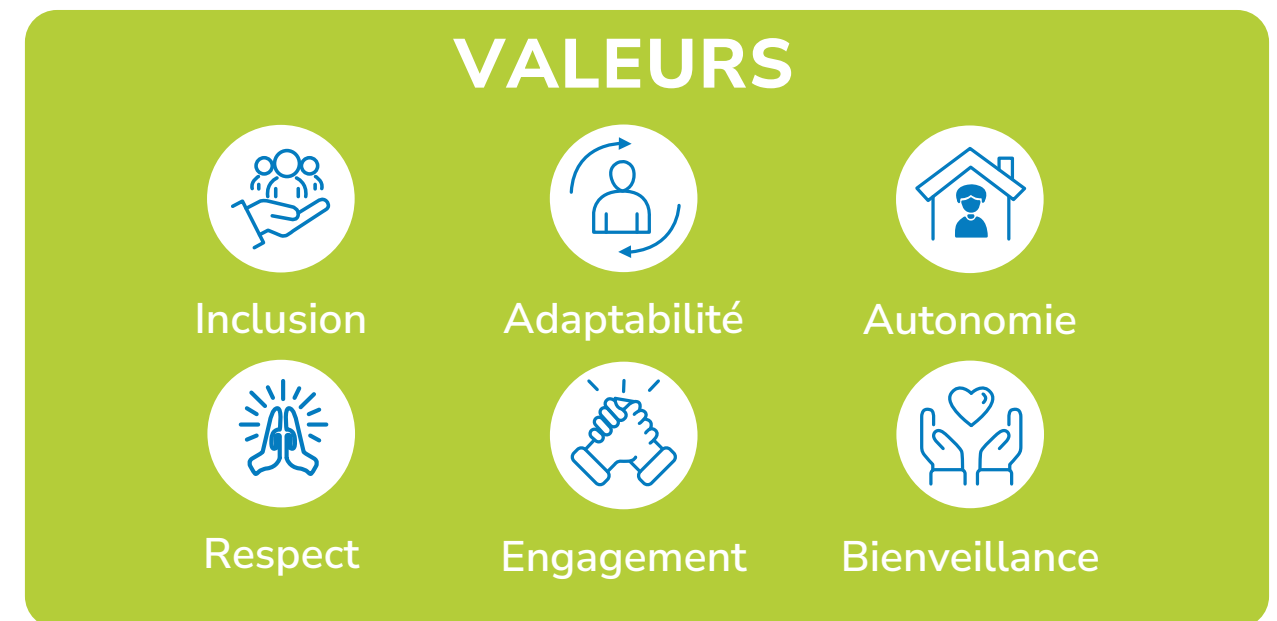
Selon le profil du recensement de 2016, les 16 municipalités participantes comptaient 9535 personnes de 50 ans et plus, dont 3955 âgées de 65 ans et plus. Il est ainsi possible d'estimer le taux de participation à 24 % en ce qui a trait au groupe des 65 ans et plus. Ainsi, près du quart des gens principalement ciblés, soit les aînés de 65 ans et plus, ont pris part à la consultation.



### FONDEMENTS DE LA POLITIQUE

#### DÉFINITION D'UNE PERSONNE AÎNÉE

Membre indispensable et active de la famille et de la communauté, la personne aînée contribue au dynamisme de sa municipalité. Que ce soit comme grand-parent, comme bénévole, comme proche aidant, comme ami ou comme voisin, sa participation sociale et citoyenne profite à l'ensemble de la population par la transmission des grandes valeurs que sont l'amour, l'entraide et l'humanité, ainsi que par le partage de ses acquis. Ces forces réunies ont le pouvoir d'enrichir les milieux, les rendant plus attrayants, accessibles, sécuritaires et favorables à la pratique d'activités intergénérationnelles. La personne aînée bénéficie d'une grande expérience de vie, unique et évolutive, et elle est une richesse pour sa communauté.



### PRINCIPES DIRECTEURS

- ✓ Reconnaître l'importance de la personne aînée et valoriser sa contribution à la société;
- ✓ Favoriser l'inclusion, le respect et les liens intergénérationnels;
- ✓ Adapter l'aide aux différents besoins en consultant les personnes aînées;
- ✓ Favoriser l'autonomie, l'accessibilité et l'offre de services de proximité et de maintien à domicile;
- ✓ Soutenir les saines habitudes de vie et le vieillissement actif et en santé;
- ✓ Promouvoir l'entraide et la bienveillance.

## COMITÉ DE PILOTAGE MADA DE LA MRC

Le comité de pilotage est un groupe d'acteurs de tous âges, dont des aînés, provenant de divers secteurs qui travaillent ensemble à un but commun : aider les aînés à vivre en sécurité, à jouir d'une bonne santé et à participer pleinement à la vie de la société. Le comité de pilotage de la MRC de Drummond a tenu cinq rencontres virtuelles. Il est composé des membres suivants :

### COMITÉ DE SUIVI MADA DE LA MRC\*

Le comité de suivi a pour principal objectif de guider la mise en œuvre des actions découlant de la politique MADA de la MRC.

Ses membres, qui proviennent d'horizons divers et complémentaires, se rencontrent tous les mois et sont mobilisés pour que la démarche MADA atteigne sa vitesse de croisière.

En voici la composition :

#### Sylvie Laval

membre du conseil de la MRC responsable du dossier des aîné(e)s et présidente du comité;

#### Mélisa Audet

chercheuse au Centre collégial d'expertise en gérontologie;

#### Annie Belcourt

directrice de la FADOQ Centre-du-Québec;

#### Stéphanie Benoit

agente aux politiques et programmes communautaires à la Ville de Drummondville;

#### Mélanie Dugas

conseillère en développement des communautés à la MRC de Drummond et responsable du dossier MADA;

#### Danielle Jutras

membre de l'Association québécoise des retraité(e)s des secteurs public et parapublic, et représentante des aîné(e)s;

#### Ginette Laliberté

membre de la FADOQ et représentante des aîné(e)s;

#### Jean-François Lamoureux

kinésologue au CIUSSS de la Mauricie-et-du-Centre-du-Québec;

#### Danielle Ménard

directrice, service sociocommunautaire et recherche de logement à l'Office d'habitation Drummond;

#### Andrée Ouellet

directrice du Centre d'action bénévole Drummond.

\* Ce comité fait partie des modifications apportées à la politique.

## CONCLUSION

Dans son souci d'offrir un milieu de vie de qualité à l'ensemble de sa population, la MRC de Drummond s'est engagée avec ses municipalités participantes à réaliser les étapes de la démarche collective MADA, telle que proposée par le Secrétariat aux aînés. L'exercice a permis de déterminer des besoins et d'élaborer des outils visant à favoriser le vieillissement actif dans sa communauté. Ainsi, la politique et les plans d'action en faveur des aînés guideront les décisions des élus en ce qui concerne l'organisation du territoire et le développement social. Durant les trois prochaines années, les comités MADA se mobiliseront pour mettre en œuvre les plans d'action et faire de leur communauté un endroit où il fait bon vieillir.

## RÉFÉRENCES

Gouvernement du Québec (2019). Programme de soutien à la démarche Municipalité amie des aînés. [www.quebec.ca/mada](http://www.quebec.ca/mada)

Institut de la statistique du Québec (2019). Bulletin statistique régional – Centre-du-Québec.

Institut de la statistique du Québec (2019). Perspectives démographiques des MRC du Québec, 2016-2041.

MRC de Drummond (2017). Schéma d'aménagement et de développement révisé.

Organisation mondiale de la santé (OMS) (2002). Vieillir en restant actif, cadre d'orientation. Genève, Suisse.

Statistique Canada (2016). Profil du recensement de la MRC de Drummond.